

چکیده

زمینه: امروزه بخش کثیری از جمعیت کشور در شهرها ساکن شده‌اند به موازات افزایش جمعیت شهری و به تبع آن گسترش کالبدی نواحی شهری، جرم و جنایت گسترش پیدا کرده و گریبان‌گیر جامعه عظیم شهری شده است. عدم توجه به این معضل (افزایش جرایم) به صورت علمی و منطقی می‌تواند منجر به آسیب‌ها و زبان‌های جبران‌ناپذیری برای شهرها باشد. عوامل محیطی مؤثر بر وقوع جرم (موقعیت قرارگیری محله، کارکرد محله، اندازه و وسعت محله، شرایط فیزیکی محله). عوامل فرهنگی مؤثر بر وقوع جرم (تهاجم فرهنگی، فرهنگ خانواده، گسترش شبکه‌ها و باندهای فساد و فحشا).

یافته‌ها: عوامل اقتصادی مؤثر بر وقوع جرم (فقر و بیکاری، رشد تورم و گرانی، میزان درآمد خانوار، وجود مشاغل کاذب، هزینه‌های معیشتی و قیمت مسکن). عوامل اجتماعی مؤثر بر وقوع جرم (ناهنجاری‌های اجتماعی، سطح سواد، تعارض بین نسل‌ها، تراکم جمعیت، وجود قومیت‌ها و نژادهای مختلف). عوامل کالبدی: (عدم برخورداری از امکانات): مراکز انتظامی، ورزشی و تفریحی، مراکز فرهنگی و آموزشی، اماکن تجاری مورد نیاز، مراکز بهداشتی و درمانی). نتیجه‌گیری: لذا در این مقاله با یک نگرش سیستمی و جامع نگر، عوامل مؤثر بر وقوع جرم در محلات شهر سمنان را با استفاده از نظرات کارشناسان و خبرگان، بررسی و ارزیابی و در نهایت با روش *Ahp* الویت بندی نماییم.

واژگان کلیدی: جرم، عوامل جغرافیایی، محیط جغرافیایی، سمنان.

مقدمه

شهرها در طول زمان به صورت مستمر تغییر شکل و عملکرد می‌دهند. اگر چه این تحول و روند رو به رشد باعث شده تا بیشتر جمعیت کنونی کشور در شهرها ساکن گردند اما این کثرت جمعیت در یک نقطه به نام شهر، باعث ایجاد تبعات و مشکلات و معطلاتی از جمله وقوع جرم و جنایت، فقر، خشونت، ناامنی و... شده است و از آنجا که رفتارهای بشر در مقطع مکانی و زمانی خاصی رخ می‌دهد پیدا کردن میزان تأثیر اپارامترهای تأثیر گذار می‌تواند به ما در پیدا کردن نقاط جرم خیز شهر کمک کند چون جرایم تحت تأثیر متغیرهای محل و زمان وقوع جرم، مرتکب جرم قرار دارد. تحقیقات نشان می‌دهد در برخی از مکان‌های شهر به علت ساختار کالبدی به ویژه مشخصه‌های اقتصادی، اجتماعی و فرهنگی ساکنین و استفاده کنندگان این مکان‌ها، مکان و فرصت بزهکاری بیشتر است و بر عکس در برخی محدوده‌های شهری به دلیل وجود موانع و شرایط بازدارنده نرخ بزهکاری اندک است (کلانتری، ۱۳۸۹: ۸۵-۸۶). با توجه به اینکه مکان و انسان از عناصر مهم ارتکاب جرم به‌شمار می‌آیند لذا درک علمی و صحیح این امر می‌تواند منجر به کاهش وقوع در سطح محلات شهر گردد. از این رو این پژوهش سعی دارد تا عوامل موثر بر وقوع اعمال مجرمانه را در محلات شهر سمنان بررسی نماید.

بیان مسئله

شهرها در گذر زمان و به موازات گسترش همه جانبه به صورت مستمر تغییر شکل و عملکرد می‌دهند. تحول همه جانبه شهرها به دنبال خود یکسری مشکلات و معضلاتی شامل گسترش فقر، خشونت، ناامنی و جرم و جنایت و... را به دنبال داشته است. از آنجا که محیط در سطوح مختلفی، می‌تواند رفتارها را تحت تأثیر قرار دهد و رفتارهای ساکنان یک مکان در واقع، تابعی از وضعیتی می‌باشد که در آن قرار دارند لذا توجه به این امر می‌تواند در مدیریت کلان شهری تحول شگرف ایجاد نماید. به عنوان مثال، آرایش مبلمان و اثاثیه در یک اتاق بر شیوه تعامل افراد در آن اتاق با یکدیگر، تأثیر می‌گذارد. شخصیت مردم یک شهر، توسط طبیعت و نوع محیطی که در آن زندگی می‌کنند شکل می‌گیرد. آنچه که مسلم است تأثیر هر پارامتری در

زمان و مکان خاص خود باید مورد مطالعه و ارزیابی و بررسی قرار گیرد چون ممکن است یک پارامتر خاص در یک مکان و زمان تأثیرات زیاد و بنیادی ایجاد کند اما در مکان و زمان دیگر نتواند آن نقش و تاثیر گذاری را به خوبی ایفا کند و از آنجا که میزان جرایم شهری به اندازه و درجه رشد شهر و موقعیت جغرافیایی آنان مرتبط است لذا باید هر شهری در بستر زمانی و مکانی خود مورد تحقیق و مطالعه دقیق قرار گیرد. سمنان از جمله شهرهایی است که در مسیر و شریان مهم ارتباطی شرق به غرب کشور قرار دارند و دارای بیشترین عبور و مرور می باشد این شهر علاوه بر این به خاطر صنعتی بودن جاذب جمعیت می باشد لذا این امر می تواند زمینه جرایم مختلف در آن را فراهم آورد. این پژوهش سعی بر این دارد با درک صحیح از عوامل موثر بر وقوع جرم در سطح محلات شهر سمنان نسبت به جلوگیری از وقوع جرایم اقدام نماید. قلمرو زمانی تحقیق پاییز سال ۸۹ تا پاییز سال ۹۰ می باشد.

اهمیت و ضرورت تحقیق

اهمیت و ضرورت امنیت در سطح جامعه برکسی پوشیده نیست و رکن اصلی و اساسی در جامعه بعد از نیازهای اولیه مانند آب و غذا برقراری امنیت و ثبات در جامعه است. امروزه با کثرت جمعیت شهری میزان جرائم در آن به دلیل گستردگی شهر و... زیاد می باشد. در این بین پارامترهای مختلفی در کاهش و یا افزایش جرایم شهری موثراند. تحلیل مکان های جرم خیز با استفاده از آگاهی و شناخت عوامل جغرافیایی موثر بر وقوع جرم می تواند اولین گام صحیح در پاسخ به چرایی، وقوع برخی از جرایم خاص در محله های شهر باشد. لذا دانستن این که چه پارامترهایی در وقوع انواع جرم در شهر نقش دارد اهمیت به سزایی دارد. یکی از این پارامترها، شناخت تأثیر عوامل جغرافیایی (موقعیت قرار گیری محله، شرایط فیزیکی محله، اندازه و وسعت محله، کارکرد محله و...) در میزان وقوع جرایم است.

پیشینه تحقیق و چارچوب نظری

مطالعه رابطه مکان و بزهکاری به شیوه علمی در نیمه اول قرن بیستم میلادی (۱۹۰۰-۱۹۵۰) و با بهره گیری از نظریه اکولوژی اجتماعی آغاز شد. «کتله و گری» از پیشروان این

تفکر بودند سپس این اندیشه به وسیله دیگر دانشمندان پیرو مکتب اکولوژی اجتماعی شیکاگو همچون «شاو» و «مک‌کی» تا اوایل قرن بیست و یکم (۲۰۰۷-۲۰۰۰) دنبال شد. از چند دهه قبل به ویژه از دهه ۱۹۶۰ میلادی به بعد توجه و علاقه فزاینده‌ای نسبت به مطالعه نقش محیط در بزهکاری و در نقطه مقابل تأثیر شرایط محیط در پیشگیری جرم شکل گرفت «جاکوئیز» از جمله پیشگامان این ایده بود. وی در اثر معروف خود تحت عنوان مرگ و زندگی شهرهای بزرگ آمریکا که در سال ۱۹۶۱ انتشار یافت به مطالعه نوع طراحی شهرها و تأثیر آن در کاهش بزهکاری و همچنین تأثیر مراقبت‌های طبیعی و معمولی مردم در پیشگیری جرم پرداخت (محسن کلانتری ومهدی توکلی/ ۱۳۸۹:ص ۸۵ و ۸۶). در یک جمع بندی کلی سیر تکوینی پژوهش‌های جغرافیایی جرم و جنایت در شهرها از گذشته تا امروز را طی سه دوره مشخص زیر می‌باشد. دوره اول: تأثیر عوامل محیط طبیعی چون آب و هوا، باد، دما، عرض جغرافیایی، کوه، دشت، دریا و... در رابطه با کجروی‌های بشری موضوع مطالعات جغرافیایی جرم در این دوره را تشکیل می‌دهد. در واقع این مطالعات با رویکردهای جبرگرایانه، ناهنجاری اجتماعی را به عوامل محیطی نسبت می‌دهد. دوره دوم: گری و کتله در سال ۱۸۳۳ نخستین پژوهش‌های علمی جغرافیای جرم را با بهره‌گیری از اندیشه‌های بوم‌شناسی اجتماعی انجام دادند. آنها به تشریح میزان جرم در رابطه با شرایط اجتماعی و سکونت‌ی مختلف پرداختند. اولین نقشه‌های جرم نیز توسط آنان ترسیم شده است. دوره سوم: از دهه ۱۹۹۰ علاقه و توجه فزاینده‌ای به پژوهش‌های مربوط به مکان و جرم در محافل علمی جهان صورت گرفته است. مهمترین دلایل توجه به این امر را می‌توان این چنین بیان نمود. الف: افزایش قابل توجه جرم و جنایت و ناهنجاری در اکثر شهرهای جهان. ب: پیشرفت فنی ابزارهای پژوهش جغرافیا از جمله سیستم اطلاعات جغرافیایی (GIS) (برای جمع‌آوری، ذخیره‌سازی، تلفیق و تحلیل فضایی جرم کاربرد دارد). ج: توسعه علمی، تئوری‌های مکانی جرم در بررسی‌های جغرافیای جرایم شهری (کلانتری، صص ۸۳ و ۸۴). با توجه به اینکه بر وقوع جرم، زمان و مکان تأثیر به‌سزایی دارد لذا دانستن برخی مفاهیم لازم و ضروری است. مکان: مکان در کانون بررسی‌های جغرافیایی قرار دارد و به بخشی از فضا که به وسیله انسان اشغال شده است اطلاق می‌شود (لذا مکان می‌تواند یک ساختمان، شهر یا کشور باشد) در واقع مکان مرکز عمل آگاهانه و ارادی انسانهاست و علت افتراق مکان‌ها، تمرکز از روش‌ها، دیدگاه‌ها و هدف‌ها و تجربه‌های مختلف

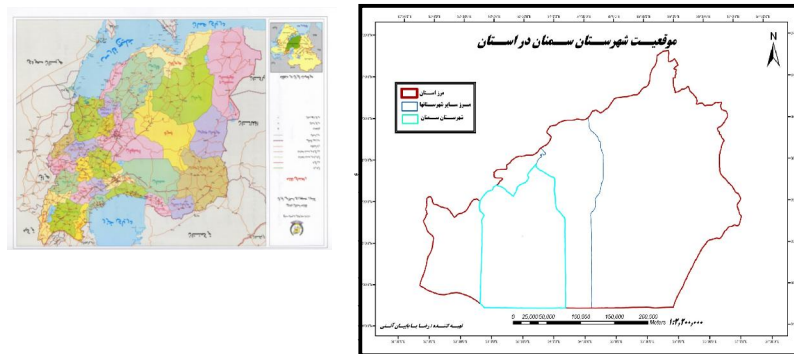
در آنهاست و لذا هویت هر مکان از سه عامل در هم تنیده تشکیل می شود. محیط جغرافیایی: جغرافیا پدیده های سطح زمین را در ارتباط با شرایط مکانی پدیده ها به تحلیل می کشد. این پدیده ها که در رابطه با رفتار و نقش ساختار جامعه موجودیت پیدا می کنند مفاهیم پوشش جغرافیایی قلمرو چشم انداز جغرافیایی، چهره های جغرافیایی و در نهایت محیط جغرافیایی را مطرح می سازند. در واقع محیط جغرافیایی از درهم تنیدگی شرایط اجتماعی، اقتصادی ساختار جامعه و لایه زندگی به وجود می آید از این رو مفهوم محیط جغرافیایی قبل از همه تأکید در موجودیت و حضور ساختار جامعه دارد و در طرح این مفهوم نمی توان ساختار جامعه را از شرایط محیطی جدا ساخت (شکویی، ۱۳۷۵: ۱۱۵). جرم: جرم در لغت به معنای گناه آمده است (سیاح، ج اول) و در اصطلاح، علیرغم تعاریف زیادی که از جرم شده هنوز هم این موفقیت بدست نیامده تا از جرم، آنچنان تعریفی به عمل آید که مورد قبول همگان قرار گیرد و در زمان و مکان واجد ارزش باشد و دلیل امر این است که پدیده جرم بر حسب دانشمندان و محققان دارای مبانی و صور گوناگون بوده، به سخنی دیگر، آنچه که از نظر یکی جرم محسوب می شود بر حسب دیگری نه تنها ممکن است عنوان جرم به خود نگیرد، بلکه امکان دارد که حتی عملی پسندیده به شمار آید (شامبیاتی، ۸۴: ۲۱۳). مجرم: مفهوم مجرم بستگی به مفهوم جرم دارد مجرم بودن مستلزم ارتکاب یک جرم است.

فرضیه های تحقیق:

با توجه به موضوع، تحقیق فرضیه اصلی پژوهش حاضر عبارت است از:

۱- به نظر می رسد بین عوامل جغرافیایی (موقعیت قرار گیری محله، شرایط فیزیکی محله، اندازه و وسعت محله، کارکرد محله) و میزان وقوع جرایم رابطه وجود دارد؟
مواد و روش تحقیق: تحقیق حاضر در پی بررسی و تحلیل میزان نقش مکان در بروز و وقوع جرائم است و یک تحقیق توصیفی- تحلیلی است که به دنبال تجزیه و تحلیل رابطه مکان با میزان وقوع جرایم و نوع جرائم است. در بررسی فرضیات از دو شیوه تحلیل متداول در بررسی های جغرافیای آسیب های شهری یعنی تحلیل همبستگی و فرصت های جرم، بهره گیری شده است برای تجزیه و تحلیل اطلاعات این پژوهش از رایانه (نرم افزار Excel و

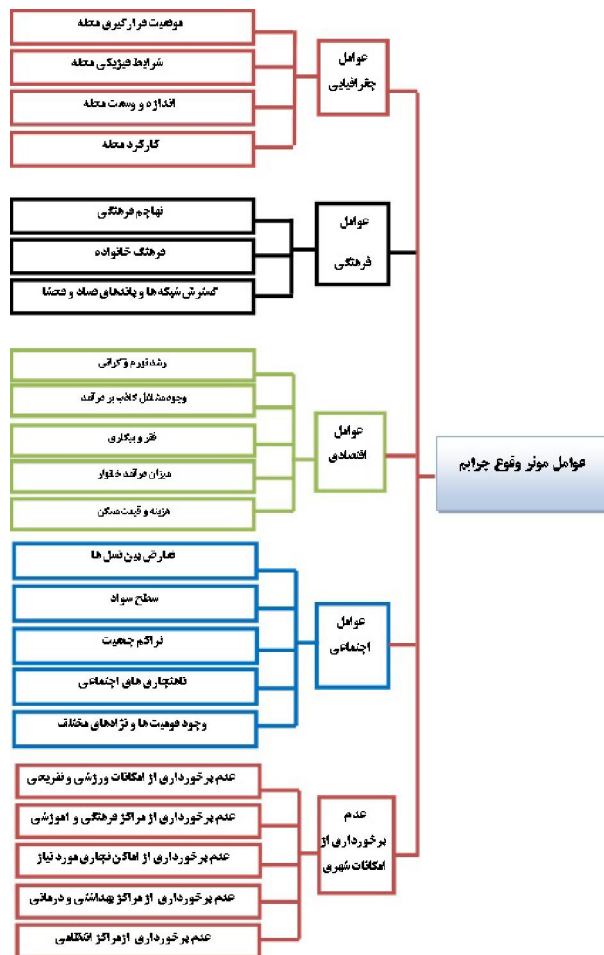
همچنین با استفاده از نرم افزارهای *AHP* و *SPSS* بهره گرفته شده است. معرفی منطقه مورد مطالعه: شهر سمنان در حاشیه کویر نمک و بر روی مخروطه افکنه ای قرار دارد که راس آن ارتفاعات مهدی شهر و قاعده آن منطبق بر کویر مرکزی ایران است. این شهر مرکز شهرستان سمنان بوده و موقع جغرافیایی آن ۴۹ درجه و ۳۶ دقیقه طول شرقی و ۳۷ درجه و ۱۶ دقیقه عرض شمالی می باشد. همچنین ارتفاع آن از سطح دریا ۱۴۶۰ متر می باشد. شهر سمنان از سمت شمال به شهرهای درجزین و مهدی شهر، از سمت غرب به شهر سرخه و از شرق نیز با شهر دامغان در ارتباط می باشد. فاصله ی آن تا شهر تهران ۲۱۶ کیلومتر تا شهر دامغان ۱۰۷ کیلومتر و تا شهرهای درجزین مهدیشهر ۱۲ کیلومتر می باشد.



نقشه‌های موقعیت استان سمنان در کشور و موقعیت شهرستان سمنان در استان

یافته‌های تحقیق

باتوجه به اینکه در این پژوهش از نظرات کارشناسان و خبرگان، بهره گیری و استفاده شده است و بر این اساس با استفاده از مدل و روش *AHP* پرسشنامه ای را طراحی کرده تا با یک نگرش سیستمی و جامع نگر، بتوانیم عوامل موثر بر وقوع جرم در محلات را شناسایی و الویت بندی نماییم.



اولویت بندی معیارهای اصلی: جدول زیر اولویت بندی عوامل اصلی مؤثر بر وقوع جرم در محلات شهر سمنان را نشان می دهد.

جدول ماتریس مقایسات زوجی تلفیقی عوامل اصلی موثر بر وقوع جرم

i J	عوامل محیطی (جغرافیایی)	عوامل اقتصادی	عوامل فرهنگی	عدم برخورداری از امکانات	عوامل اجتماعی
عوامل محیطی (جغرافیایی)	۱	۴.۴۷۲	۷.۴۸۳	۷.۴۸۳	۵.۹۱۳
عوامل اقتصادی	۰.۲۲۳	۱	۴.۴۷۲	۴.۴۷۲	۳.۴۶۴
عوامل فرهنگی	۰.۱۳۳	۰.۲۲۳	۱	۲.۴۵	۰.۳۳۳
عدم برخورداری از امکانات	۰.۱۳۳	۰.۲۳۳	۰.۴۰۸	۱	۰.۲۳۳
عوامل اجتماعی	۰.۱۶۸	۰.۲۸۸	۳	۴.۴۷۲	۱

جدول ماتریس به هنجار شده مقایسات زوجی تلفیقی عوامل اصلی موثر بر وقوع جرم همراه اوزان

$i \backslash j$	عوامل محیطی (جغرافیایی)	عوامل اقتصادی	عوامل فرهنگی	عدم برخورداری از امکانات	عوامل اجتماعی	وزن	WSV	CV
عوامل محیطی (جغرافیایی)	۰.۳۲۳	۰.۴۱۰	۰.۳۵۷	۰.۳۷۶	۰.۳۹۱	۰.۳۷	۳.۱۴	۴.۲۱
عوامل اقتصادی	۰.۱۴۴	۰.۱۶۱	۰.۲۹۳	۰.۳۲۵	۰.۳۴۶	۰.۲۹۱	۱.۲۹۵	۴.۱۳
عوامل فرهنگی	۰.۱۸	۰.۱۳۶	۰.۰۹۱	۰.۱۲۳	۰.۰۸	۰.۱۱۹	۰.۳۳۵	۴.۰۵۵
عدم برخورداری از امکانات	۰.۱۴	۰.۰۶۶	۰.۰۵۵	۰.۰۹	۰.۰۴	۰.۰۹۴	۰.۲۲۲	۴.۰۵
عوامل اجتماعی	۰.۱۰۱	۰.۰۵۴	۰.۱۷۵	۰.۲۱۵	۰.۰۸۶	۰.۱۲۶	۰.۵۷۷	۴.۰۱۵

نتایج جدول فوق نشان می دهد که عوامل محیطی (جغرافیایی) با وزن ۰.۳۷ مهمترین عامل وقوع جرم در محلات شهر سمنان می باشد و عوامل اقتصادی با وزن ۰.۲۹۱، عوامل اجتماعی با وزن ۰.۱۲۶ عوامل فرهنگی با وزن ۰.۱۱۹ و عدم برخورداری از امکانات با وزن ۰.۰۹۴ در رتبه های بعدی قرار دارند. همچنین باتوجه به این که نرخ سازگاری (CR) کمتر از ۰.۱ است، جدول دارای سازگاری می باشد. اولویت بندی شاخص های عوامل محیطی: (جغرافیایی): جدول زیر اولویت بندی شاخص های مربوط به عوامل محیطی (جغرافیایی) موثر بر وقوع جرم در محلات شهر سمنان را نشان می دهد.

جدول ماتریس مقایسات زوجی شاخص های مربوط به عوامل محیطی (جغرافیایی)

$i \backslash j$	موقعیت قرارگیری محله	کارکرد محله	اندازه و وسعت محله	شرایط فیزیکی محله
موقعیت قرارگیری محله	۱	۲.۴۴۹	۳.۴۶۴	۴.۴۷۲
کارکرد محله	۰.۴۰۸	۱	۲.۴۵	۴.۴۷۲
اندازه و وسعت محله	۰.۲۸۸	۰.۴۰۸	۱	۳
شرایط فیزیکی محله	۰.۲۲۳	۰.۲۲۳	۰.۳۳۳	۱

جدول ماتریس به هنجار شده مقایسات زوجی تلفیقی شاخص‌های عوامل محیطی (جغرافیایی)

$J \backslash I$	موقعیت قرارگیری محله	کارکرد محله	اندازه و وسعت محله	شرایط فیزیکی محله	وزن	WSV	CV
موقعیت قرارگیری محله	۰.۵۱۸	۰.۶	۰.۴۷۷	۰.۳۴۵	۰.۴۳۵	۱.۹۴۵	۴.۰۱
کارکرد محله	۰.۲۱	۰.۲۴۵	۰.۳۳۸	۰.۳۴۵	۰.۲۱۵	۱.۱۸۰	۴.۱۵۷
اندازه و وسعت محله	۰.۴۱۹	۰.۱	۰.۱۳	۰.۲۳۱	۰.۱۸۱	۰.۶۲۶	۴.۱۲۲
شرایط فیزیکی محله	۰.۱۱۵	۰.۰۵۴	۰.۰۴۶	۰.۰۷۷	۰.۱۶۹	۰.۲۹۵	۴.۰۴۲

نتایج جدول فوق نشان می‌دهد که در بین شاخص‌های عوامل محیطی (جغرافیایی)، شاخص موقعیت قرارگیری محله با وزن ۰.۴۳۵، بالاترین اهمیت را کسب نموده است. همچنین با توجه به این که CR یعنی نرخ سازگاری برابر ۰.۰۳ شده و چون کمتر از ۰.۱ است، جدول دارای سازگاری می‌باشد. اولویت‌بندی شاخص‌های عوامل فرهنگی: جدول زیر اولویت‌بندی شاخص‌های مربوط به عوامل فرهنگی موثر بر وقوع جرم در محلات شهر سمنان را نشان می‌دهد.

جدول ماتریس مقایسات زوجی عوامل فرهنگی

$J \backslash I$	تهاجم فرهنگی	فرهنگ خانواده	گسترش شبکه‌ها و باندهای فساد و فحشا
تهاجم فرهنگی	۱	۷.۴۸۳	۸.۴۸۵
فرهنگ خانواده	۰.۱۳۳	۱	۲.۴۹۹
گسترش شبکه‌ها و باندهای فساد و فحشا	۰.۱۱۷	۰.۴	۱

جدول فوق ماتریس مقایسات زوجی تلفیقی در مورد عوامل فرهنگی موثر بر وقوع جرم را نشان می‌دهد.

جدول ماتریس به هنجار شده مقایسات زوجی تلفیقی عوامل فرهنگی

$J \backslash I$	تهاجم فرهنگی	فرهنگ خانواده	گسترش شبکه ها و باندهای فساد و فحشا	وزن	۱۱/۵۷	CV
تهاجم فرهنگی	۰.۴۳	۰.۵۱	۰.۴۹	۰.۴۵	۲.۴۵۷	۳.۱۰۲ ۵
فرهنگ خانواده	۰.۳۱	۰.۳۴	۰.۴۵	۰.۳۶۴	۰.۴۳۶	۳.۰۵۱ ۲
گسترش شبکه ها و باندهای فساد و فحشا	۰.۱۹۳	۰.۱۶۵	۰.۱۸۳	۰.۱۸۶	۰.۲۲۱	۳.۰۰۸ ۶

نتایج جدول فوق نشان می دهد که در بین عوامل فرهنگی موثر بر وقوع جرم، تهاجم فرهنگی با وزن ۰.۴۵ بیشترین اهمیت را داشته و فرهنگ خانواده و گسترش شبکه ها و باندهای فساد و فحشا به ترتیب در رتبه های بعدی قرار دارند. همچنین با توجه به این که CR یعنی نرخ سازگاری کمتر از ۰.۱ است، این جدول مقایسات زوجی دارای سازگاری می باشد. اولویت بندی شاخص های عوامل اقتصادی: جدول زیر اولویت بندی شاخص های مربوط به عوامل اقتصادی موثر بر وقوع جرم در محلات شهر سمنان را نشان می دهد.

جدول ماتریس مقایسات زوجی تلفیقی عوامل اقتصادی

$J \backslash I$	فقر و بیکاری	رشد تورم و گرانی	وجود مشاغل کاذب بر درآمد	هزینه و قیمت مسکن	درآمد خانوار	میزان خانوار
فقر و بیکاری	۱	۴.۴۷۲	۷.۴۸۳	۷.۴۸۳	۵.۹۱۳	
رشد تورم و گرانی	۰.۲۲۳	۱	۴.۴۷۲	۴.۴۷۲	۳.۴۶۴	
وجود مشاغل کاذب بر درآمد	۰.۱۳۳	۰.۲۲۳	۱	۲.۴۵	۰.۳۳۳	
هزینه و قیمت مسکن	۰.۱۳۳	۰.۲۳۳	۰.۴۰۸	۱	۰.۲۳۳	
میزان درآمد خانوار	۰.۱۶۸	۰.۲۸۸	۳	۴.۴۷۲	۱	

جدول ماتریس به هنجار شده مقایسات زوجی تلفیقی عوامل اقتصادی همراه اوزان

	فقر و بیکاری	رشد تورم و گرانی	وجود مشاغل کاذب بر درآمد	هزینه و قیمت مسکن	میزان درآمد خانوار	وزن	WSTV	CV
فقر و بیکاری	۰.۶۰۳	۰.۷۲۰	۰.۴۵۷	۰.۳۷۶	۰.۵۴	۰.۴۴	۳.۱۴	۵.۸۱
رشد تورم و گرانی	۰.۱۳۴	۰.۱۶۱	۰.۳۷۳	۰.۲۲۵	۰.۳۱۶	۰.۲۲۱	۱.۲۹۵	۵.۸۵
وجود مشاغل کاذب بر درآمد	۰.۰۸	۰.۰۳۶	۰.۰۶۱	۰.۱۲۳	۰.۰۳	۰.۰۸۶	۰.۳۳۵	۵.۰۷۵
هزینه و قیمت مسکن	۰.۰۸	۰.۰۳۶	۰.۰۲۵	۰.۰۵	۰.۰۲	۰.۰۷۲۲	۰.۲۲۲	۵.۲۵
میزان درآمد خانوار	۰.۱۰۱	۰.۰۶۴	۰.۱۸۳	۰.۲۲۵	۰.۰۹	۰.۱۸۶	۰.۶۷۷	۴.۹۵

نتایج جدول فوق نشان می‌دهد که فقر و بیکاری با وزن ۰.۴۴ مهمترین می‌باشد و رشد تورم و گرانی با وزن ۰.۲۲۱، وجود مشاغل کاذب بر درآمد با وزن ۰.۱۸۶ هزینه و قیمت مسکن با وزن ۰.۰۸۶ و میزان درآمد خانوار با وزن ۰.۰۷۲۲ در رتبه های بعدی قرار دارند. همچنین باتوجه به این که CR کمتر از ۰.۱ است، جدول دارای سازگاری می‌باشد. اولویت بندی شاخص های عوامل اجتماعی: جدول زیر اولویت بندی شاخص های مربوط به عوامل اجتماعی موثر بر وقوع جرم در محلات شهر سمنان را نشان می‌دهد.

جدول ماتریس مقایسات زوجی شاخص های مربوط به عوامل اجتماعی

	ناهنجاری های اجتماعی	سطح سواد	تعارض بین نسل ها	تراکم جمعیت	وجود قومیت ها و نژادهای مختلف
ناهنجاری های اجتماعی	۱	۴.۹۰	۵.۴۷۷	۷.۴۸۳	۷.۴۸۳
سطح سواد	۰.۲۳۳	۱	۱.۴۱۴	۴.۴۷۲	۵.۴۷۷
تعارض بین نسل ها	۰.۱۸۲	۰.۷۰۷	۱	۴	۵.۴۷۷
تراکم جمعیت	۰.۱۴۴	۰.۲۲۳	۰.۲۵	۱	۲
وجود قومیت ها و نژادهای مختلف	۰.۱۳۳	۰.۱۸۲	۰.۱۸۲	۰.۵	۱

جدول ماتریس به هنجار شده مقایسات زوجی تلفیقی شاخص های عوامل اجتماعی

	ناهنجاری های اجتماعی	سطح سواد	تعارض بین نسله	تراکم جمعیت	وجود قومیت ها و نژادهای مختلف	وزن	WSPV	CV
ناهنجاری های اجتماعی	۰.۵۹	۰.۶۹	۰.۶۱۸	۰.۴۲۸	۰.۳۴۹	۰.۵۰ ۰.۱	۳.۱۲۶	۵.۷۵
سطح سواد	۰.۱۳۲	۰.۱۴۲	۰.۱۷	۰.۲۵۶	۰.۲۵۵	۰.۱۹ ۵	۱.۰۲۸	۵.۲۷
تعارض بین نسل ها	۰.۱۰۸	۰.۱	۰.۱۲	۰.۲۲۹	۰.۲۵۵	۰.۱۶ ۲	۰.۷۹۵	۴.۹۰۷
تراکم جمعیت	۰.۰۸۵	۰.۰۳۱	۰.۰۳	۰.۰۵۷	۰.۰۹۳	۰.۰۵ ۹	۰.۳	۵.۰۸۴
وجود قومیت ها و نژادهای مختلف	۰.۰۷۹	۰.۰۲۶	۰.۰۲۱	۰.۰۲۸	۰.۰۴۶	۰.۰۴	۰.۲۰۶	۵.۱۶۷

نتایج جدول فوق نشان می دهد در بین شاخص های عوامل اجتماعی، ناهنجاری های اجتماعی با وزن ۰.۵۰۱ مهمترین عامل و سطح سواد، تعارض بین نسل ها، تراکم جمعیت و وجود قومیت ها و نژادهای مختلف به ترتیب در اولویت های بعدی قرار دارند. همچنین باتوجه به این که CR یعنی نرخ سازگاری کمتر از ۰.۱ است، جدول دارای سازگاری می باشد. اولویت بندی شاخص های عوامل عدم برخورداری از امکانات محلی: جدول زیر اولویت بندی شاخص های عدم برخورداری از امکانات محلی موثر بر وقوع جرم در محلات شهر سمنان را نشان می دهد.

جدول ماتریس مقایسات زوجی شاخص های مربوط به عوامل (عدم برخورداری از امکانات محلی)

	امکانات ورزشی و تفریحی	مراکز فرهنگی و آموزشی	اماکن تجاری مورد نیاز	مراکز انتظامی	مراکز بهداشتی و درمانی
امکانات ورزشی و تفریحی	۱	۴.۸۷	۵.۵۶۶	۶.۴۶۷	۶.۴۵۹
مراکز فرهنگی و آموزشی	۰.۲۳۳	۱	۱.۴۱۴	۴.۸۷	۵.۵۶۶
اماکن تجاری مورد نیاز	۰.۱۶۱	۰.۷۰۳	۱	۳.۹۸	۵.۵۶۶
مراکز انتظامی	۰.۱۳۴	۰.۲۴۱	۰.۲۸	۱	۱.۸۹
مراکز بهداشتی و درمانی	۰.۱۳۲	۰.۱۷۶	۰.۱۷۶	۰.۵	۱

جدول ماتریس به‌هنگار شده مقایسات زوجی تلفیقی شاخص‌های عوامل (عدم برخورداری از امکانات محلی)

	امکانات ورزشی و تفریحی	مراکز فرهنگی و آموزشی	اماکن تجاری مورد نیاز	مراکز بهداشتی و درمانی	وزن	W/SV	CV
امکانات ورزشی و تفریحی	۰.۵۹	۰.۶۹	۰.۶۵۸	۰.۴ ۲۸	۰.۴ ۳۴	۳.۱ ۱۷	۵.۱۶
مراکز فرهنگی و آموزشی	۰.۱۳۲	۰.۱۴۲	۰.۱۷	۰.۲ ۵۶	۰.۱ ۹۵	۱.۰ ۴۵	۵.۱
اماکن تجاری مورد نیاز	۰.۱۰۸	۰.۱	۰.۱۲	۰.۲ ۲۹	۰.۱۶ ۹	۰.۸ ۱۳	۴.۹۲ ۳
مراکز انتظامی	۰.۰۸۵	۰.۰۳۱	۰.۰۳	۰.۰ ۵۷	۰.۱ ۰.۹	۰.۳ ۰.۸	۵.۰۲ ۶
مراکز بهداشتی و درمانی	۰.۰۷۹	۰.۰۲۶	۰.۰۲۱	۰.۰ ۲۸	۰.۰ ۹	۰.۲ ۱۱	۵.۰۳ ۵

نتایج جدول فوق نشان می‌دهد که در بین شاخص‌های عامل عدم برخورداری از امکانات محلی، برخورداری از امکانات ورزشی و تفریحی با وزن ۰.۴۲۴ مهمترین عامل و وجود مراکز فرهنگی و آموزشی، اماکن تجاری مورد نیاز، مراکز انتظامی و مراکز بهداشتی و درمانی به ترتیب در اولویت‌های بعدی قرار دارند. همچنین باتوجه به این که CR یعنی نرخ سازگاری کمتر از ۰.۱ است، جدول دارای سازگاری می‌باشد. رتبه‌بندی نهایی تمامی زیر شاخه‌های عوامل اصلی: در این قسمت وزن نهایی شاخص‌ها در بین تمامی شاخص‌ها ارائه می‌شود. به این ترتیب که وزن هر عامل در گروه خود در وزن آن عامل اصلی ضرب شده و وزن نهایی عوامل در بین تمامی عوامل مشخص می‌شود.

جدول محاسبه وزن نهایی شاخص ها (عوامل موثر وقوع جرایم)

عوامل محیطی (جغرافیایی) ۰.۳۷	عوامل فرهنگی ۰.۱۱۹	عوامل اقتصادی ۰.۲۹۱	عوامل اجتماعی ۰.۱۲۶	برخورداری از امکانات شهری ۰.۰۹۴
موقعیت قرارگیری محله ۰.۴۳۵	تهاجم فرهنگی ۰.۴۵	رشد تورم و گرانی ۰.۲۲۱	تعارض بین نسل ها ۰.۱۶۲	عدم برخورداری از امکانات ورزشی و تفریحی ۰.۴۳۴
۰.۱۶۱	۰.۰۵۳	۰.۰۶۴۳	۰.۰۲۰۴	۰.۰۴۸۹
شرایط فیزیکی محله ۰.۱۶۹	فرهنگ خانواده ۰.۳۶۴	وجود مشاغل کاذب بر درآمد ۰.۰۸۶	سطح سواد ۰.۱۹۵	عدم برخورداری از مراکز فرهنگی و آموزشی ۰.۱۹۵
۰.۰۶۲	۰.۰۴۳	۰.۰۲۵	۰.۰۲۴۵	۰.۰۱۷۳
اندازه و وسعت محله ۰.۱۸۱	گسترش شبکه ها و باندهای فساد و فحشا ۰.۱۸۶	فقر و بیکاری ۰.۴۴	تراکم جمعیت ۰.۰۵۹	عدم برخورداری از اماکن تجاری مورد نیاز ۰.۱۶۹
۰.۰۶۶	۰.۰۲۳	۰.۱۲۸	۰.۰۰۷۵	۰.۰۱۴۹
کارکرد محله ۰.۲۱۵		میزان درآمد خانوار ۰.۱۸۶	ناهنجاری های اجتماعی ۰.۵۰۰۱	عدم برخورداری از مراکز بهداشتی و درمانی ۰.۰۹
۰.۰۷۹۵		۰.۰۵۴۱	۰.۶۴	۰.۰۰۸۴۶
		هزینه و قیمت مسکن ۰.۰۷۲۲	وجود قومیت ها و نژادهای مختلف ۰.۰۴	عدم برخورداری از مراکز انتظامی ۰.۱۰۹
		۰.۰۲۱۰	۰.۰۰۵۰۹	۰.۰۱۰۲۴

جدول رتبه بندی نهایی عوامل اصلی، بر مبنای AHP

رتبه	شاخص	وزن
۱	عوامل محیطی (جغرافیایی)	۰.۳۷
۲	عوامل اقتصادی	۰.۲۹۱
۳	عوامل اجتماعی	۰.۱۲۶
۴	عوامل فرهنگی	۰.۱۱۹
۵	عدم برخورداری از امکانات شهری	۰.۰۹۴
	مجموع وزن ها	۱

جدول فوق رتبه بندی نهایی عوامل اصلی موثر بر وقوع جرم را نشان می دهد.

جدول رتبه بندی نهایی شاخص های مربوط عوامل محیطی (جغرافیایی) موثر بر وقوع جرم بر مبنای

AHP

رتبه	شاخص	وزن
۱	موقعیت قرارگیری محله	۰.۴۳۵
۲	کارکرد محله	۰.۲۱۵
۳	اندازه و وسعت محله	۰.۱۸۱
۴	شرایط فیزیکی محله	۰.۱۶۹
	مجموع وزن ها	۱

جدول فوق رتبه بندی نهایی عوامل محیطی موثر بر وقوع جرم را نشان می دهد.

جدول رتبه بندی نهایی شاخص های مربوط به عوامل فرهنگی موثر بر وقوع جرم بر مبنای

AHP

رتبه	شاخص	وزن
۱	تهاجم فرهنگی	۰.۴۵
۲	فرهنگ خانواده	۰.۳۶۴
۳	گسترش شبکه ها و باندهای فساد و فحشا	۰.۱۸۶
	مجموع وزن ها	۱

جدول فوق رتبه بندی نهایی عوامل فرهنگی موثر بر وقوع جرم را نشان می دهد.

جدول رتبه بندی نهایی عوامل اقتصادی موثر بر وقوع جرم، بر مبنای

AHP

رتبه	شاخص	وزن
۱	فقر و بیکاری	۰.۴۴
۲	رشد تورم و گرانی	۰.۲۲۱
۳	میزان درآمد خانوار	۰.۱۸۶
۴	وجود مشاغل کاذب بر درآمد	۰.۰۸۶
۵	هزینه و قیمت مسکن	۰.۰۷۲۲
	مجموع وزن ها	۱

جدول فوق رتبه بندی نهایی عوامل اقتصادی موثر بر وقوع جرم را نشان می دهد.

جدول رتبه بندی نهایی عوامل اجتماعی موثر بر وقوع جرم، بر مبنای AHP

رتبه	شاخص	وزن
۱	ناهنجاری های اجتماعی	۰.۵۰۰۱
۲	سطح سواد	۰.۱۹۵
۳	تعارض بین نسل ها	۰.۱۶۲
۴	تراکم جمعیت	۰.۰۵۹
۵	وجود قومیت ها و نژادهای مختلف	۰.۰۴

	مجموع وزن ها	۱

جدول فوق رتبه بندی نهایی عوامل اجتماعی موثر بر وقوع جرم را نشان می دهد.

جدول رتبه بندی نهایی شاخص های عامل عدم برخورداری از امکانات، بر مبنای AHP

رتبه	شاخص	وزن
۱	عدم برخورداری از امکانات ورزشی و تفریحی	۰.۴۳۴
۲	مراکز فرهنگی و آموزشی	۰.۱۹۶
۳	اماکن تجاری مورد نیاز	۰.۱۶۹
۴	مراکز انتظامی	۰.۱۰۹
۵	مراکز بهداشتی و درمانی	۰.۰۹

	مجموع وزن ها	۱

جدول فوق رتبه بندی نهایی شاخص های عامل عدم برخورداری از امکانات موثر بر وقوع جرم را نشان می دهد.

جدول رتبه بندی نهایی تمامی شاخص‌ها، بر مبنای AHP

رتبه	شاخص	وزن
۱	موقعیت قرارگیری محله	۰.۱۶۱
۲	فقر و بیکاری	۰.۱۲۸
۳	کارکرد محله	۰.۰۷۹۵
۴	اندازه و وسعت محله	۰.۰۶۶
۵	رشد تورم و گرانی	۰.۰۶۴۳
۶	ناهنجاری‌های اجتماعی	۰.۰۶۴
۷	شرایط فیزیکی محله	۰.۰۶۲
۸	میزان درآمد خانوار	۰.۰۵۴۱
۹	تهاجم فرهنگی	۰.۰۵۳
۱۰	عدم برخورداری از امکانات ورزشی و تفریحی	۰.۰۴۸۹
۱۱	فرهنگ خانواده	۰.۰۴۳
۱۲	وجود مشاغل کاذب بر درآمد	۰.۰۲۵
۱۳	سطح سواد	۰.۰۲۴۵
۱۴	گسترش شبکه‌ها و باندهای فساد و فحشا	۰.۰۲۳
۱۵	هزینه و قیمت مسکن	۰.۰۲۱۰
۱۶	تعارض بین نسل‌ها	۰.۰۲۰۴
۱۷	مراکز فرهنگی و آموزشی	۰.۰۱۷۳
۱۸	اماکن تجاری مورد نیاز	۰.۰۱۴۹
۱۹	مراکز انتظامی	۰.۰۱۰۲۴
۲۰	مراکز بهداشتی و درمانی	۰.۰۰۸۴۶
۲۱	تراکم جمعیت	۰.۰۰۷۵
۲۲	وجود قومیت‌ها و نژادهای مختلف	۰.۰۰۵۰۹
	مجموع وزن‌ها	۱

جدول فوق رتبه بندی نهایی تمامی شاخص‌های مربوط به عوامل موثر بر وقوع جرم در محلات شهر سمنان را نشان می‌دهد.

نتیجه‌گیری و پیشنهادها

نتایج تحقیق ضمن تأیید فرضیه ارائه شده نشان می‌دهد که در بین عوامل موثر بر وقوع جرم در شهر سمنان موقعیت قرارگیری محله مهمترین پارامتر را به خود اختصاص داده است به عنوان مثال محله‌هایی در کناره‌های شهر واقع شده‌اند مانند محلات و زواقان که در باغات موجود در آن، پرورش دام و طیور مقدور می‌باشد سرقت احشام بیشترین آمار را به خود اختصاص داده است. مقایسه دو پارامتر اول جدول فوق مبین این مطلب است که این دو پارامتر تأثیر گذارترین مقوله بر وقوع جرایم می‌باشند (موقعیت قرارگیری محله و مقوله فقر و بیکاری). برابر با جدول رتبه بندی نهایی که در آن تمامی شاخص‌های گنجانده شده بر مبنای *AHP* مورد قیاس قرار گرفته‌اند کمترین امتیاز را وجود قومیت و نژاد‌های مختلف در سطح محلات و بیشترین و بالاترین امتیاز (تأثیر گذاری) را موقعیت قرارگیری محله‌ها به خود اختصاص داده است. بر اساس یافته‌های این پژوهش می‌توان این مطلب را عنوان نمود که در سطح محلات شهر سمنان موقعیت قرارگیری محله، در بروز نوع جرم نقش اول و اساسی را دارد یعنی نوع و میزان جرایم ارتكابی با موقعیت قرارگیری محله ارتباط مستقیم دارد. لذا هر محله به تناسب موقعیت قرارگیری خود در شهر نیازمند اتخاذ تدابیر منحصر به خود می‌باشد.

پیشنهادهای کاربردی:

- در ارتباط با کاهش جرایم و برقرار نمودن امنیت شهری موارد ذیل پیشنهاد می‌گردد.
- داشتن پلیس مقتدر و نیروهای امنیتی متعهد و آموزش دیده (اولویت بخشی، فعالیت‌های پلیس مبتنی بر فناوری‌های نو)
- برخورد مناسب و سازنده با متخلفین و تشدید مجازات در صورت تکرار جرم (مجازات کامل و بدون اغماض)
- استفاده از تجهیزات و وسایل مناسب پیشگیری از جرایم
- آموزش شهروندان جهت پیشگیری از جرم (آموزش و حرفه‌آموزی ساکنین آسیب‌پذیر)
- معنا بخشی و رویت‌پذیری فضاها (حذف فضاهای فاقد کارکرد و یا با کارکردهای متناوب)

- رفع علل و زمینه‌های ارتکاب جرم در سطح محلات با به روز کردن اطلاعات از سطح محلات
- ساماندهی اقتصادی و اجتماعی شهر (تامین درآمد و اشتغال مناسب برای شهروندان فقیر)
- ساماندهی اوقات فراغت به خصوص در محلات فقیر و حاشیه‌نشین
- انسجام اجتماعی و ترویج نمادها و علائق اسلامی و ملی در شهر و بین ساکنین محلات (آشنایی با خلق و خوی مردم هر محله)
- کنترل مناسب پارک آلوده در شهر سمنان
- ایجاد واحدهای تجاری و مسکونی مختلط برای ایجاد امنیت بهتر (تلفیق کاربری های عمومی و خصوصی)
- مکان یابی عملکردها (مکان یابی مناسب کاربری ها)
- تشویق مردم به مشارکت در امر پیشگیری از وقوع جرم تقویت حس اعتماد بین مردم و دستگاه هایی که به پیشگیری از وقوع جرم می پردازند، لازم و ضروری به نظر می رسد)
- دشوار کردن دستیابی به اهداف مجرمانه با ارتقای استانداردهای امنیتی ساختمان

فهرست منابع

- اردبیلی، محمدعلی (۱۳۸۶)، حقوق جزای عمومی، تهران، نشر میزان، ج اول.
- اردشیری، مهیار (۱۳۸۰)، تحولات کالبدی شهرها، مجله شهر، شماره ۱۹.
- بحرینی، حسین (۱۳۷۸)، تحلیل فضاهای شهری، موسسه انتشارات و چاپ دانشگاه تهران، چاپ دوم.
- بیکر، ترزال (۱۳۷۷). نحوه انجام تحقیقات اجتماعی. ترجمه هوشنگ نائبی. تهران: انتشارات روش.
- حافظ نیا، محمدرضا (۱۳۸۰)، مقدمه ای بر روش تحقیق در علوم اجتماعی، انتشارات سمت، تهران.
- حقیقت، عبدالرفیع (۱۳۷۶)، فرهنگ تاریخی و جغرافیایی شهرستان‌های ایران، انتشارات کومش.
- سالنامه آماری استان سمنان، معاونت برنامه ریزی استانداری سمنان، ۱۳۸۵.
- سیاح، احمد، فرهنگ جامع عربی، فارسی، ج اول، ذیل کلمه جرم.
- سیمای استان سمنان، جلد یک، جلد دوم، استانداری سمنان، سال ۱۳۷۴.
- شامبیاتی، هوشنگ (۱۳۸۴)، حقوق جزای عمومی، تهران، نشر ژوبین، چاپ دوازدهم، ج اول.
- شکوئی، حسین (۱۳۷۴)، دیدگاه های نو در جغرافیای شهری، تهران: انتشارات سمت، چاپ دوم، جلد اول.
- عباسی، الهام (۱۳۸۷)، تحلیل فضایی کانون های جرم خیز، پایانامه کارشناسی ارشد.
- علی اکبری، اسماعیل (۱۳۸۳)، توسعه شهری و آسیب شناسی اجتماعی در ایران، مجله پژوهشهای جغرافیایی، شماره ۴۸.
- کلانتری، محسن و توکلی، مهدی (۱۳۸۹)، شناسایی کانون های جرم خیز شهری، فصلنامه مطالعات پیشگیری از جرم، سال دوم: شماره دوم.
- مافی، عزت ا... (۱۳۷۶)، تحلیل توزیع مکانی جرم و جنایت در شهر وین، مجله دانشکده ادبیات و علوم انسانی دانشگاه فردوسی مشهد.
- موسوی خمینی، امام روح الله، تحریر الوسیله، مکتبه العلمیه الاسلامیه، ج دوم.

